

OBJEVTE FASCINUJÍCÍ SVĚT BREBEREK POD NAŠIMA NOHAMA

# PŮDNÍ SAFARI



# SLOVNÍČEK

**Edafon** – společenstvo půdních živočichů. Představuje 1 % až 10 % organické hmoty v půdě.

**Dekompozitor** – půdní rozkladač. Rozkládá mrtvou organickou hmotu na jednodušší látky.

**Detrit** – neživá organická hmota v různém stupni rozkladu (odumřelé rostliny, listy, mrtvé dřevo, mršiny a odumřelé mikroorganismy, výkaly atd.)

**Humus** – nejúrodnější část půdy. Vzniká procesem zvaným humifikace z odumřelých zbytků rostlin, živočichů a mikrobů smíchaných s minerálním podílem půdy.

**Kokon** – obal vajíček některých druhů bezobratlých živočichů (např. žížala, pavouk).

**Koprofág** – živočich živící se exkrementy (výkaly) jiných živočichů (např. chrobák). Patří mezi půdní rozkladače.

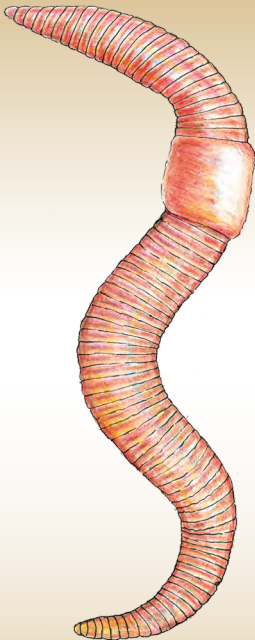


# Žížala obecná

(*Lumbricus terrestris*)



90-300mm



# Žížala obecná

*kmen: kroužkovci*

*třída: máloštětinatci*



Tělo dělené na segmenty (kroužky). Zbarvení je různorodé podle druhu.



**Detrit** a různorodý organický materiál.



**Epigeické** (humus, hrabanka, opad) – malé, hnědočervené a pomalé.  
**Anektické** (půda až do hloubky 6m) – velké růžové s tmavou hlavičkou.  
**Endogeické** (minerální půda) – bledé, bezbarvé a rychlé.



V ČR žije více než 50 druhů žížal. Mají zásadní význam pro ekosystém většiny půd. Plní funkci **půdních inženýrů**, rozkládají a provzdušňují. Jsou hlavní nebo doplňkovou složkou potravy obrovské škály živočichů.

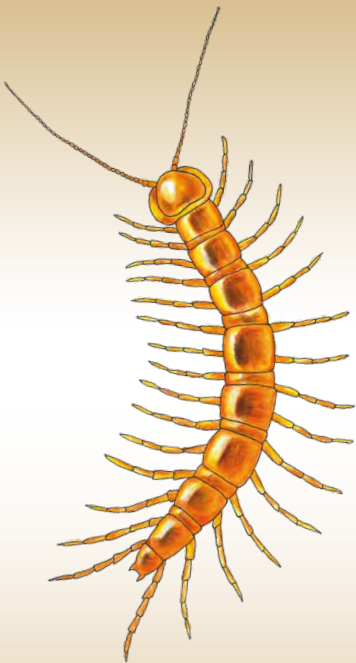


# Stonožka škovorová

(*Lithobius forficatus*)



18-30mm



# Stonožka škvorová

třída: stonožky



Lesklé rezavé až hnědé ploché tělo s dlouhými nitkovitými tykadly. Výrazná čočkovitá hlavička s kusadlovými nožkami. Tělo se skládá ze 16 článků a 15 párů nohou. Na konci posledního tělního článku jsou vlečné nohy s obrannými žlázami. Je velmi rychlá a hbitá, loví v noci.



Drobní půdní živočichové (hmyz, svinky, a pavouci). **Zdatný lovec**, kořist ochromí jedem v kusadlových nožkách (pro člověka není nebezpečná).



V lesích, parcích, zahradách, pod kameny, kůrou, v pařezech, v hrabance.



Dožívá se až 2-3 let. V ČR žije asi 6 druhů stonožek rodu *Lithobius*.

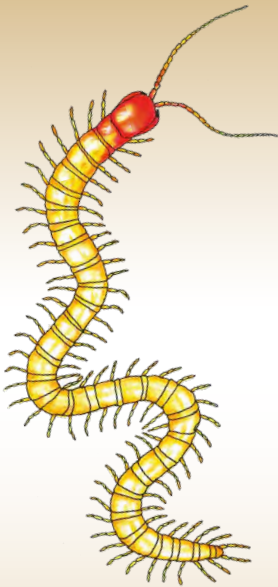


# Zemivka žlutavá

(*Geophilus flavidus*)



20-60mm



# Zemivka žlutavá

třída: stonožky



Dlouhé tenké leskle žluté až bělavé tělo – připomíná **zlatý řetízek**. Hlavička je tmavší od oranžové po hnědou. Nemá vyvinuté oči. Má více než 30 párů krátkých končetin. Pohybuje se velice hbitě a při vyrušení se snaží rychle ukryt.



Drobní půdní živočichové a organické zbytky živočišného původu. Kořist ochromí jedem v kusadlových nožkách.



V hrabance, pod kameny a především v půdě až do hloubky 40 cm. Můžeme ji najít v lesích i v zahradách.



Někdy uváděná také pod názvem zemivka dlouhorohá. V ČR žije 10 druhů zemivek rodu *Geophilus*.



# Mnohonožka lesní

(*Julus scandinavus*)



až 400mm



# Mnohonožka lesní

*třída: mnohonožky*



Tělíčko je **kruhovitě** a lehce zploštělé z břišní strany. V případě ohrožení **se stočí do spirály**.

Podobá se provázku s krátkými jemnými nožkami po stranách.

Je relativně pomalá a nožky vytváří typický vlnivý pohyb - jako mexická vlna.

Zbarvení může být od tmavě hnědé, přes rezavo-hnědou až po světle okrovou.



**Detrit**, odumřelé zbytky rostlin a listů.



V lesích, v zahradách i parcích. V hrabance, opadaném listí, pod kameny a kůrou stromů.



V ČR žije 78 druhů mnohonožek.



# Plochule křehká

(*Polydesmus complanatus*)



15-23mm



# Plochule křehká

třída: mnohonožky



Ploché tělo s postranními výrůstky připomínající **křidélka**. Rezavá až hnědá barva s tmavším středovým pruhem. V ohrožení se stočí do podkovy. Oči nejsou vyvinuty, orientuje se pomocí tykadel.



**Detrit**, odumřelé zbytky rostlin, tlející listí a houby. Vlhké jehličnaté a smíšené lesy od nížin až po horské oblasti.



V hrabance, pod spadlými kmeny a kameny.

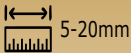


Plochule příměstská (*Polydesmus inconstans*) obývá prostředí výrazně ovlivněné člověkem a můžeme ji najít i na skládkách.



# Svinule lesní

(*Glomeris pustulata*)



# Svinule lesní

*třída: mnohonožky*



Název je odvozen od schopnosti **svinout se v ohrožení do kuličky**.

Mají často výstražné zbarvení v podobě žlutých, oranžových nebo červených skvrn.

Pohybují se pomalu a nejsou schopny pohybu do stran.



**Detrit**, odumřelé zbytky rostlin, tlející listí a houby.



V lesích, v listí, pod kůrou, pod kameny i v trávě.

Preferují půdy bohaté na vápník, který posiluje jejich krunýř.



Může se plést se **svinkou** (také se dokáže stočit do kuličky), ale má více článků, 17-19 párů nohou a výstražné zbarvení.



# Svinka obecná

(*Armadillidium vulgare*)



12-18mm



# Svinka obecná

Podkmen: korýši

třída: rakovci



Lesklé oválné hnědé až kovově šedé tělo se žlutavým zabarvením na bocích. V případě ohrožení se **svine do kuličky**, chrání se tak i před vysušením. Má 7 párů nožek. Zadečkové články se zmenšují a poslední je rozdělen na 3 trojúhelníčky.



**Detrit**, odumřelé zbytky rostlin, tlející listí, houby a lišejníky.



Lesy, skalnaté stráně, parky i zahrady. V hrabance, trávě, pod kameny a spadáným dřevem. Nevadí jí sušší prostředí.

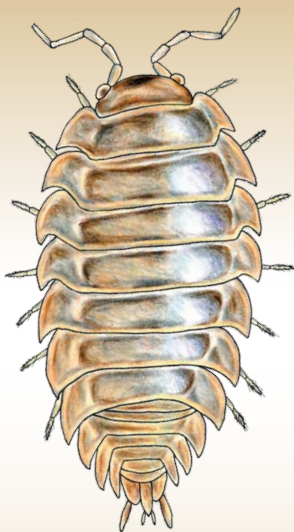
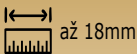


Může plést se **svinulí** (mnohonožka) nebo i **stínkou**, na rozdíl od které se dokáže svinout do kuličky.



# Stínka obecná

(*Porcellio scaber*)



# Stínka obecná

Podkmen: koryši

třída: rakovci



Oválné zploštělé světle až tmavě šedé tělo s 9 články a 7 páry nožek. Pancířový krunýř je vyztužen vápenatými solemi, které získává z prostředí (rozpadající se omítky a zdiva) a konzumací starých svleček.



**Detrit**, odumřelé zbytky rostlin a tlející listí.



Vlhká stinná místa a skuliny. Vyskytují se téměř všude, včetně sklepů a zídek domů, v hrabance, pod kameny a spadlými stromy.



Častý výskyt společně se svinkami, stínka ale nedokáže stočit tělo do kuličky.



V ČR žije také velmi podobná **stínka zední** (*Oniscus asellus*).



# Střevlík vrásčitý

(*Carabus intricatus*)



20-40mm



# Střevlík vrásčitý

*třída: hmyz*

*řád: brouci*



Tělo je černé, štít a krovky s fialovo-modravým lesklým povrchem a výrazným vrásněním.



**Predátor** – loví slimáky, žížaly a různý hmyz. Za kořistí leze dokonce i na stromy. Dravá je i jeho larva.



Lesy, parky, zahrady, pod kameny, v listí nebo v mechu.



Střevlíků žije v ČR okolo 50 druhů, mají podobnou stavbu těla, ale různé barvy a velikosti. Patří mezi naše nejkrásnější brouky.

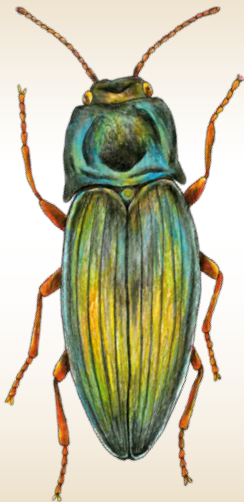


# Kovařík kovový

(*Selatosomus aeneus*)



11-17mm



# Kovařík kovový

třída: hmyz

řád: brouci



Nádherně kovově lesklé protáhlé tělíčko, barevně velmi proměnlivé (měděno-zelené, modrofialové až černé). V ohrožení přitisknou nohy těsně k tělu a dělají „mrtvého brouka“. Jeho tmavě žlutým larvám se říká **drátovci**.



Larva požírá kořeny rostlin a hlízy brambor. Dospělec se živí nektarem a květy rostlin a stromů.



Larva žije v půdě, u kořenů rostlin. Dospělec obývá lesy, louky i zahrady.



V ČR žije 136 druhů kovaříků. Poznáte je podle typického tvaru těla a neobvyklého způsobu pohybu – dokáže za slyšitelného lupnutí vyskočit do výšky až 30cm.

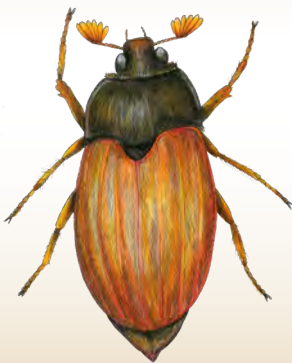


# Chroust obecný

(*Melolontha melolontha*)



40-50mm



# Chroust obecný

třída: hmyz

řád: brouci



**Ponrava** (larva) žije do zakuklení v půdě 3-5 let. Má zavalité bělavo-žluté tělo s tmavší lesklou hlavou. Dospělý brouk se líhne na jaře a žije pouze 2 měsíce.



Ponrava požírá kořeny různých rostlin, což může vést k jejich oslabení nebo odumírání.



V půdě u kořenů rostlin – pole, parky, zahrady, záhony.



Může se plést s ponravou **zlatohlávka zlatého** (*Cetonia aurata*), který má kratší nohy a kulatější zadeček. Často je k nalezení v kompostu, kde pomáhá rozkládat bioodpad.



# Hrobařík obecný

(*Nicrophorus vespillo*)



12-22mm



# Hrobařík obecný

třída: hmyz

řád: brouci



Nápadné oranžovo-černé pruhy na krovkách. Výstražné zbarvení, které varuje případné predátory. Mrtvolky všeho druhu vyhledá čichem a zahrabává je pod zem – proto jméno hrobařík. O nalezené mršiny často bojuje s ostatními hrobaříky.



**Dospělec je dravý** a pronásleduje larvy much a jiný hmyz na zdechlinách. **Larvy jsou nekrofágní** – tedy živí se mršinami.



Lesy, zahrady, parky i otevřená krajina, cíleně vyhledává mršiny uhynulých zvířat.



Je jedním z mála druhů brouků, který pečuje o své larvy. V této době jsou samičky mrchožravé. V ČR žije 6 druhů hrobaříků rodu *Nicrophorus*.



# Chrobák lesní

(*Anoplotrupes stercorosus*)



12-20mm



# Chrobák lesní

třída: hmyz

řád: brouci



Zavalité lesklé tělo modročerné kovové barvy. Štít je hladký, krovky podélně rýhované.



**Koprofág** – živí se výkaly, hnijícími houbami, případně mršinami, které zahrabávají do půdy.



Lesy, pastviny a cesty – tam, kde je k nalezení dostatek potravy.



Tvoří a valí kuličky trusu. Chrobáci jsou neuvěřitelně silní. Dokáží uzvednout náklad víc než 1000x těžší než jejich vlastní váha (2-4g). Patří mezi **10 největších siláků světa**. Neumí se sám otočit ze zad na břicho.



**Chrobák jarní** (*Trypocopris vernalis*) má krovky bez viditelných rýh.

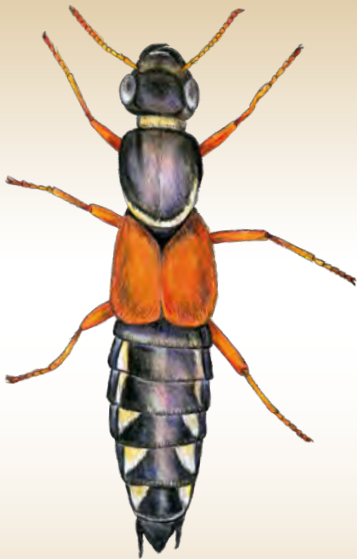


# Drabčik císařský

(*Staphylinus caesareus*)



15-20mm



# Drabčík císařský

třída: hmyz

řád: brouci



Typické **zkrácené krovky** a protáhlý pohyblivý článkovaný zadeček. Tmavé tělo s rezavými krovkami a světle žlutými chloupky.



Brouci i larvy se živí **detritem** a mršinami, ale přepadají i hmyz, žížaly a měkkýše.



Rozmanité ekosystémy, nejčastěji na mršinách zvířat. Vyskytuje se v letním období.



Drabčíků žije v ČR více než 1000 druhů, většina z nich je velmi drobná. Některé druhy žijí v houbách a jejich larvy způsobují „červivost“.

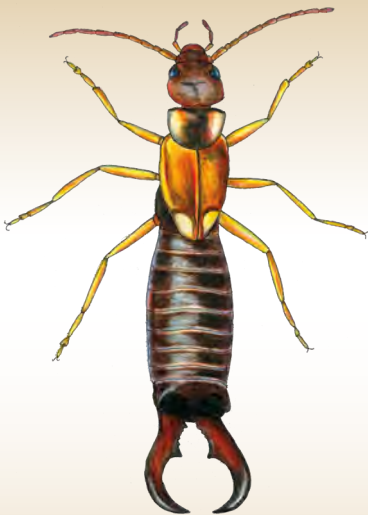
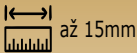


Mnohé druhy v běhu ohýbají zadeček vzhůru a mohou tak připomínat **škvora**.



# Škvor obecný

(*Forficula auricularia*)



# Škvor obecný

třída: hmyz

řád: škvoři



Výrazné **klíšťky** **na zadečku** používá především k páření a skládání křídel, která má schovaná pod krátkým krovkami. Létá jen výjimečně.



## Všežravec

- detrit
- drobní bezobratlí a jejich vajíčka. Užitečný jako lovec škůdců (mšice, vlnatky, svilušky a další)
- rostlinná potrava
- výhonky, květy, listy, plody.



Velmi rozšířený, v zahradách, parcích, lesích a loukách, vyhledává stinné úkryty a štěrbinu.



V ČR žije 7 druhů škvorů.



# Ruměnice pospolná

(*Pyrrhocoris apterus*)



10-12mm



# Ruměnice pospolná

třída: hmyz

podřád: ploštice



Oválné tělo s nápadnou červeno-černou kresbou, někdy se jí proto přezdívá vojáček. Nymfa má světlejší barvu.

Výstražné zbarvení varuje predátory.

Velmi společenský druh.



Saje převážně rostlinné šťávy (plody lípy). Živí se také mrtvými živočichy a vajíčky hmyzu.



V hojných počtech u pat stromů, v parcích, alejích a hřbitovech.



Při páření jsou spojeni zadečky, přičemž silnější samička táhne samečka za sebou. Páření může trvat celý den. Každá ruměnice má svoji jedinečnou kresbu.

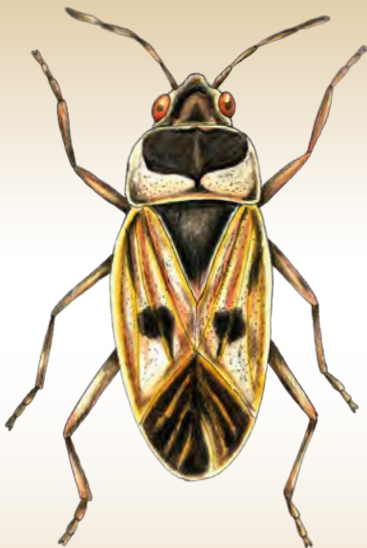


V ČR žije ještě nevýrazně zbarvená **ruměnice hnědá** (*Pyrrhocoris marginatus*).



# Ploštička obecná

(*Rhyparochromus vulgaris*)



# Ploštička obecná

třída: hmyz

podřád: ploštice



Někdy označována také jako **pozemka obecná**.  
Oválné tělo s hnědočernou kresbou, které připomíná africký štít.  
Drobná podlouhlá nenápadná ploštice.



Saje převážně rostlinné šťávy a vysává semena různých rostlin.



Vyhledává suchá stanoviště, na zemi i na kmenech stromů, v suchých trávnících.  
Koncem léta se obvykle shromažďuje ve skupinách a hledá úkryt.



Každá má svoji jedinečnou kresbu.  
V ČR žije přibližně 900 druhů **ploštic**. Ploštice mají bodavě sací ústní ústrojí.



# Sekáč obecný

(*Oligolophus tridens*)



tělo 4-8mm



# Sekáč obecný

*třída: pavoukovci*

*řád: sekáči*



## **Sekáč není pavouk.**

Netvoří síť, nemá snovací ani jedové žlázy.

Kulaté zavalité tělo (srostlá hlavohruď se zadečkem).

Má 2 oči a velmi dlouhé tenké nohy, které se mohou velmi snadno uvolnit - je to součást sebezáchovy. Noha sebou po odlomení dlouho seká, proto získal své jméno.



**Všežravec** – loví hmyz a drobné bezobratlé.

Živí se také rostlinami, houbami, zdechlinami a neživým organickým materiálem.



V lesích, lukách, parcích, zahradách, budovách. Leze po zemi, stromech i zdech.



V ČR žije 37 druhů sekáčů.



# Slíďák hajní

(*Pardosa lugubris*)



tělo okolo 10 mm



# Slíďák hajní

třída: pavoukovci

řád: pavouci



Má urostlé chlupaté tělo se silnýma nohama. Zdatný lovec, který udržuje rovnováhu v přírodě. Jako vlk zaútočí na kořist rychlým výpadem a aktivně ji pronásleduje. Nestaví síť.



**Predátor** – loví převážně hmyz, drobné bezobratlé a jiné pavouky.



Preferuje suché oblasti a otevřená prostranství, louky, lesy, pole, parky, zahrady.



Samička nosí kokon mláďaty a po vylíhnutí je vozí na zadečku, než se osamostatní. V ČR žije 64 druhů slíďáků. Vzácný **slíďák tatarský** (*Lycosa singoriensis*) je největší pavouk Evropy.



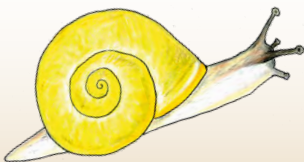
# Páskovka hajní

(*Cepaea nemoralis*)



ulita: výška 18 mm

délka 23 mm



# Páskovka hajní

*třída: plži*

*čeleď: hlemýžďovití*



Ulity jsou často pestře zbarvené s výraznými hnědými pruhy, mají **mnoho barevných variant**, třeba i čistě žluté, růžové či tmavě hnědé. Ulita má většinou 5 podélných **pásků**. U některých jedinců mohou některé pásy zcela chybět nebo splývat dohromady. Dožívá se až 4 let.



Preferuje rostlinnou potravu – listy, stonky i plody.



Nejaktivnější po dešti a za ranní rosy. Vyhledává vlhká místa s dostatkem vegetace, na okrajích lesů, v parcích a zahradách.



V ČR se vyskytují 3 druhy páskovek: páskovka keřová, páskovka hajní a páskovka žíhaná.

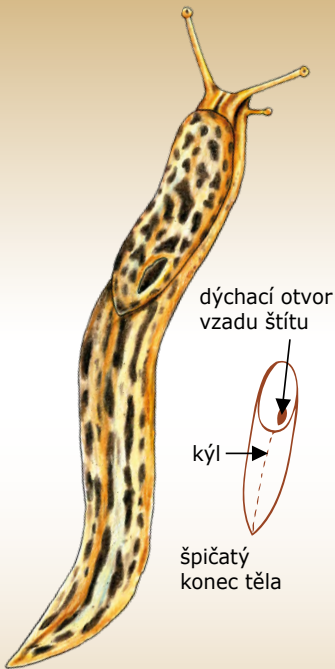


# Slimák největší

(*Limax maximus*)



120-180mm



dýchací otvor  
vzadu štítu

kýl

špičatý  
konec těla



# Slimák největší

*třída: plži*

*čeleď: slimákovití*



Bělavě šedavý slimák s výraznou **leopardí** kresbou, ale může mít spoustu dalších barevných variací. Na rozdíl od plzáků má kýl, špičatý konec těla a dýchací otvor vzadu štítu.



**Všežravec** – rozkládající se rostliny, listy, plody, houby, mršiny zvířat a výkaly. Požírá vajíčka jiných plžů, například plzáků španělských, slimáků a hlemýžďů.



V zahradách, parcích i lužních lesích. Přes den se ukrývá pod kameny, dřevem a jinými předměty. Ven vylézá až v noci nebo za deštivého počasí.



V ČR žije více než 30 druhů slimáků a plžů bez schránek.

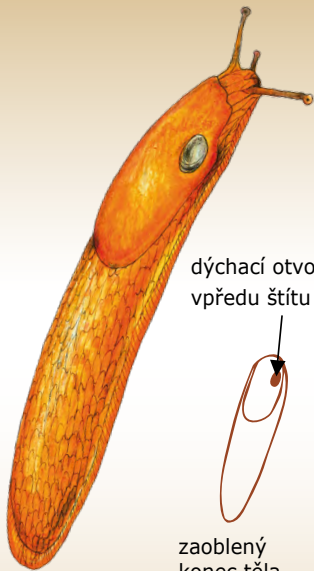


# Plzák lesní

(*Arion rufus*)



120-180mm



dýchací otvor  
vpředu štítu

zaoblený  
konec těla



# Plzák lesní

třída: plži

čeleď: plzákovití



**Zbarvení je variabilní**, od zářivě rezavých, přes hnědé až černé. Oranžový lem okolo nohy bývá vidět i u tmavě zbarvených jedinců. Tělo je výrazně zvrásněné.

Dožívá se 3-5 let.



V přírodě má funkci uklízeče. Živí se rostlinnou potravou, houbami mršinami a výkaly.



V různých typech lesů, na mýtinách, vzácněji i v zahradách a parcích. Přes den se ukrývá pod kameny, kusy dřeva nebo v listí. Vylézají teprve za soumraku nebo po dešti.



Může se plést dalšími plzáky rodu Arion, především s invazním **plzákem španělským** (*Arion vulgaris*).



# VYSVĚTLIVKY

## Ikony



velikost živočicha



výrazné znaky



potrava živočicha



výskyt živočicha



podílí se na tvorbě  
humusu



zajímavosti



možná záměna



žije na zemi



žije v hrabance



žije v půdě



 **STREVLIK**

MEIN ZUHause  
**LANDKREIS  
GÖRLITZ**  
WOBUES ZHURJELC



NATURSCHUTTZENTRUM  
ZITTAUER GEBIRGE

**Kresby a text: Eliška Jáčová**

**Grafika a sazba: Eduard Bílkovský**

**2025**

*Dostupné v české a německé verzi.*

*Erhältlich in tschechischer und deutscher Sprache.*

**Interreg**



Kofinanziert von  
der Europäischen Union  
Spolufinancováno  
Evropskou unií

**Sachsen – Tschechien | Česko – Sasko**

